

urb.-architektonická štúdia **NÁMESTIE VYSŤAHOVALCOV**

BRATISLAVA, HISTÓRIA A SÚČASNOSŤ

Bratislava leží v juhozápadnom cípe Slovenska medzi dvoma európskymi horskými sústavami – Alpskou a Karpatskou – stretávajúcimi sa v priestore Dunajskej brány, ktorou preteká druhá z najväčších európskych riek – Dunaj.

Križovatka historických obchodných ciest – podunajskej, ktorá spájala západnú Európu s východnou, a jantárovej ktorá viedla od Jadranského k Baltickému moru – podmienila vznik osídlenia na tomto území už v dávnej minulosti. Táto časť Podunajska bola nielen hranicou, ale i mostom spájajúcim rôzne kultúry. I v súčasnosti výhodná geografická poloha Bratislavy – prakticky na hraniciach s Rakúskom a Maďarskou republikou – zvyšuje jej potenciálnu atraktivitu v rámci centrálnej Európy. Spolu s bohatými kultúrnymi, spoločenskými, priemyselnými i obchodnými tradíciami podporuje rozvoj mesta ako významného medzinárodného centra v regióne stredného Podunajska.

Bratislava je tiež významným dopravným centrom a centrom nákladnej dopravy. Veľký význam má prístav na rieke Dunaj, ktorý slúži predovšetkým nákladnej doprave, ale i doprave osobnej, spájajúc tak Bratislavu so štátmi, ktorými rieka Dunaj preteká, a s Čiernym morom.

MIGRÁCIA AKO SÚČASŤ DEJÍN ĽUDSTVA

Migračnými pohybmi obyvateľstva sa začínajú kultúrne dejiny ľudstva. Migrácia sa natrvalo stala významným hospodárskym, politickým a spoločenským javom, ktorý výrazne ovplyvňoval a bude ovplyvňovať dianie na našej planéte. Pohyby jednotlivcov, skupín, národov sú neodmysliteľnou a permanentnou súčasťou celosvetových dejín, jej prítomnosti i budúcnosti.

Predmetom nášho záujmu sú európske migračné pohyby, lebo ich súčasťou je aj slovenské vysťahovalectvo, tak ako súčasťou 135 miliónovej európskej diaspóry je aj dnešná vyše dvojmiliónová slovenská diaspóra vo svete.

V dejinách tejto planéty sa migrácia ľudstva stala takou jej prirodzenou súčasťou, že zásadným spôsobom oddávna až podnes ovplyvňuje celkové dianie vo svete. Exodus národov je dodnes živý a tvorí neoddeliteľnú súčasť svetových i národných dejín. Odchody príslušníkov jednotlivých národov sa stali ochudobnením, ale i obohatením. A ak si diaspóra uchovala duchovné prepojenie so starou vlasťou, stáva sa imanentnou súčasťou nielen minulosti, ale i súčasnosti a budúcnosti. Zhmotnenie tejto idey je preto prirodzenou myšlienkou, ktorá vyplýva z jej obrovského významu.

IDEA NÁMESTIA VYSTAHOVALCOV

Realizáciu pamätníka na dôstojnom a dostatočne frekventovanom mieste by mesto získalo novú dominantu, ktorej ideový obsah bude presahovať rámec Slovenskej republiky. Ideový zámer budúceho pamätníka predpokladá vytvorenie Múru vysťahovalcov, na ktorého stenách by boli postupne umiestňované tabuľky s menami tých, ktorí odišli z územia Slovenska do zahraničia a prípadne aj s bustami významných Slovákov zo zahraničia (kozmonaut Černan, umelec Warhol, vedec nositeľ Nobelovej ceny Gajdušek, vynálezca padáka Banič, zakladateľ Slovenskej ligy v Amerike Furdek, kardinál a zástupca Svätej stolice Tomko, športovec hokejista Stan Mikita, a i.). Súčasťou areálu by mali byť priestory pre expozičnú a výstavnú činnosť a poskytovanie informácií o danej problematike. Nemenej dôležitá bude aj oddychová časť a poskytnutie základných služieb v oblasti občerstvenia a hygieny. V duchu cyrilo-metodských tradícií myšlienku spätosti Slovákov na Slovensku so Slovákami žijúcimi v zahraničí a atmosféru spoločnej domoviny by mal dotvárať výrez v tvare historického cyrilo-metodského kríža a v ňom zvon, ktorého zvuk by sa symbolicky šíril do celého Slovenska, na všetky svetové strany, do všetkých končín, kde žijú Slováci a ich potomkovia. Uvedené riešenie počíta s prepojením v duchovnej oblasti i ekumenicky, aby boli uspokojené aj predstavy a potreby všetkých veriacich a tým súčasne potvrdené tradície slovenských vysťahovalcov, ktorí s dedičstvom svojich predkov odchádzali do širého sveta. Sochársko-výtvarná časť by mala charakterizovať nezastupiteľnú funkciu rodiny a vzájomných väzieb jej príslušníkov. Budúci pamätník by plnil funkciu živého pamätníka permanentne prepojeného na obyvateľov Slovenskej republiky ako súčasť celosvetovej siete migračných pamätníkov v zahraničí, i v kontexte tvorby politík Európskeho spoločenstva vo vzťahu k fenoménu Európania vo svete. Po dobudovaní bude pamätník pripomínať aj nasledujúcim generáciám Slovákov, že ich pôvodnú vlasť opustilo veľa synov a dcér, ktorí sa rozprchli po celom svete, ale z ich srdca nikdy nevymizla láska k rodnému kraju.

Pamätník svojim putom s minulosťou i prítomnosťou sa stane živým odkazom aj pre budúce generácie, mal by sa stať akosi vstupnou bránou putovania zahraničných Slovákov po svojej pôvodnej vlasti, ako aj styčným bodom pre ľudí, ktorí v našej krajine hľadajú svoje korene.

LOKALITA

Riešené územie budúceho Námestia vystaňovalcov je vymedzený Gondovou ulicou, nájazdom na Starý most a jestvujúcim protipovodňovým múrom. Po uzatvorení starého mosta tento priestor upadal, avšak v súčasnosti budovaný nový Starý most a trasa električky do Petržalky robí tento priestor významnejším ako kedykoľvek predtým.

Uvedený priestor, ktorý je v súčasnosti v nedôstojnom stave a slúži ako dočasné parkovisko pre osobné motorové vozidlá, by sa mohol stať pre Bratislavu novým reprezentačným miestom, pre domácich a najmä zahraničných návštevníkov. Navrhujeme v tomto priestore vytvoriť nové námestie (Námestie vystaňovalcov) v ktorom by mohli byť komplexne saturované všetky očakávania a potreby doteraz nenaplnenej medzinárodnej prezentácie minulých i súčasných migračných pohybov obyvateľov Slovenskej republiky.

Potenciál územia je obrovský. V súčasnosti sa buduje nový Starý most, ktorý bude spájať ľavý a pravý breh Dunaja, a zároveň spájať Staré mesto s novobudovanou kultúro – spoločensko – obchodnou zónou s novým Národným divadlom či EUROVEOU. Cez most bude viesť nová trasa električky do Petržalky. Riešené územie zároveň susedí so Šafárikovým námestím, kde je najvýznamnejšou budovou Univerzita Komenského, a ktorého potenciál je do budúcnosti tiež veľmi sľubný.

V neposlednom rade je významným objektom susediacim s našim riešeným územím osobný prístav na Fajnorovom nábřeží. Veľké počty najmä zahraničných turistov tu vystupujú z výletných lodí, a idea Námestia vystaňovalcov je celosvetová.

URBANISTICKÉ A ARCHITEKTONICKÉ RIEŠENIE

Plocha Námestia vystaňovalcov bude priestorovo rozdelená na štyri základné časti, ktoré bude spájať dlažba na námestí. Tá bude symbolizovať svojim stvárnením mapu celého sveta, všetky svetové kontinenty a oceány. „Plochy kontinentov“ bude vyjadrovať tvarovanie trávnikov, ostatné plochy už budú zo samotnej dlažby, ktorá bude predstavovať oceán. V západnej časti ostane zachovaných niekoľko pohotovostných parkovacích stojísk. V severnej časti, v nástupnom priestore od Šafárikovho námestia, bude situovaný samotný pamätník emigrantov s pomyselnou zvonnicou. Mala by to byť vertikálna hmota rešpektujúca výšku budovy fylozofickej fakulty. Jej dizajnové a architektonické prevedenie vzíde zo súťaže, do ktorej sa zapoja umelci či študenti. Tá bude vychádzať symbolicky z priestoru Slovenska z plochy námestia. V južnej časti námestia budú situované služby v oblasti občerstvenia a hygieny. Bude to oddychová zóna. Kaviarne či občerstvovacie prevádzky budú zakopané v klesajúcom teréne od Starého mosta, čím nebudú tvoriť žiadnu bariéru ani hmotu, ktorá by narušovala čistú kompozíciu námestia. Pri zachovaní zelene, ktorá tu vytvára priam ideálne podmienky na trávenie voľného času, tu vzniknú terasy vhodné na relax. Hlavnou kompozičnou a funkčnou hmotou bude pavilón emigrantov. Ten sa bude nachádzať priamo na nábřeží južnej časti námestia na promenáde spájajúcej Staré mesto s centrom EUROVEA. K pavilónu, a nielen k nemu budú viesť schody, ktoré umiestnením smerujú k Dunaju a majú symbolizovať prekročenie Dunaja, ktorý bol ešte prednedávnom hranicou „medzi východom a západom“, a ktorého prekročenie znamenalo jednosmernú cestu. V pavilóne sa budú konať kultúro – spoločenské podujatia, výstavy či koncerty, pre ktoré tu bude vybudované pódium. Významným symbolickým prvkom tu bude navrhovaný „Múr vystaňovalcov“, stena s menami či bustami významných osobností, ktoré z rozmanitých dôvodov opustili svoju vlasť a svojej rodnej krajine robili v zahraničí len to najlepšie meno. Význam, funkcia a náplň pavilóna bude zvýraznená aj jeho architektonickým prevedením – bude to moderná stavba, ktorá znesie tie najprísnejšie odborné kritériá. Medzi navrhovaným pavilónom a objektom Starého mosta sa nachádza malá historická budova mýtného domčeka, v ktorom sa v rokoch 1918 – 1919 a 1938 – 1946 nachádzala colnica. Je to ďalší symbol rozdeľovania národov, ktorý dokumentuje absolútnu vhodnosť umiestnenia námestia s tematikou vystaňovalctva práve v tomto území.



CMZ BRATISLAVA

bratislavský hrad

nábrežná
promenáda

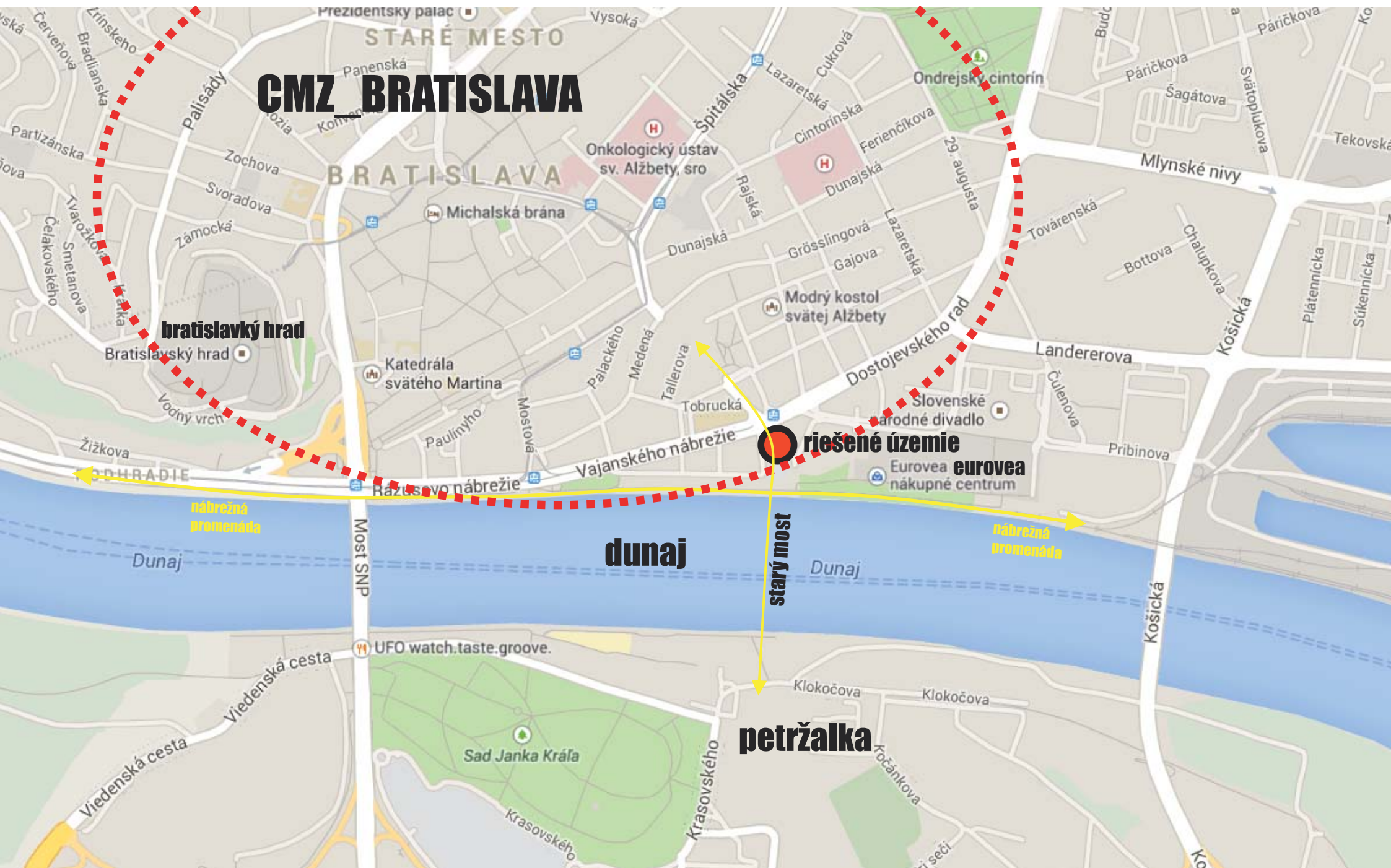
eurovea

riešené územie

nábrežná
promenáda

dunaj

petržalka



CMZ_BRATISLAVA

bratislavský hrad

riešené územie

dunaj

petržalka

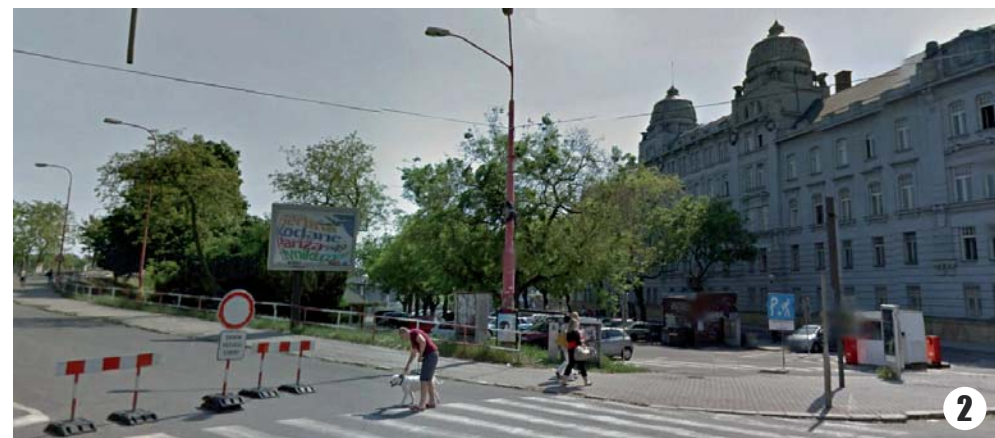
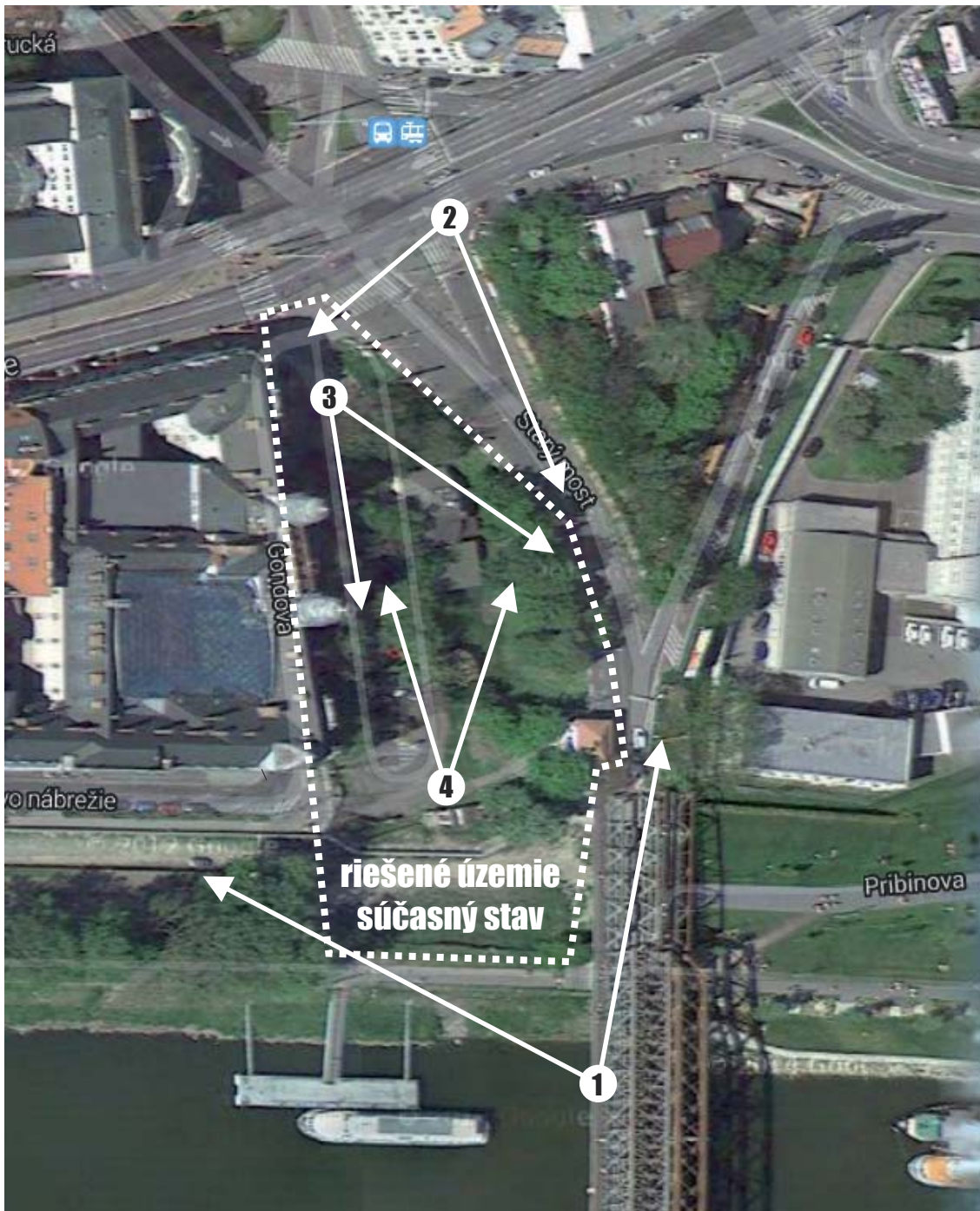
CMZ_BRATISLAVA

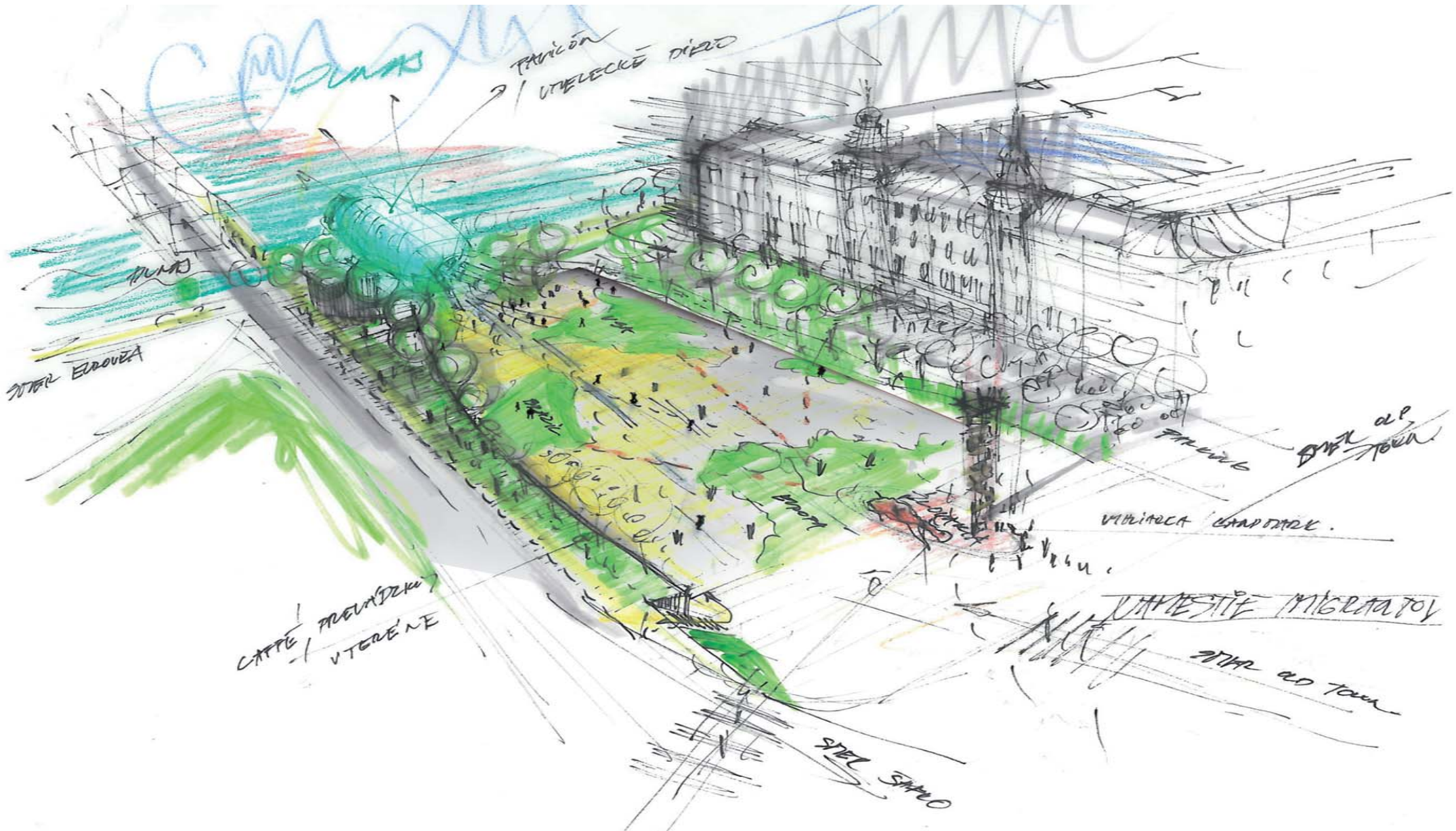


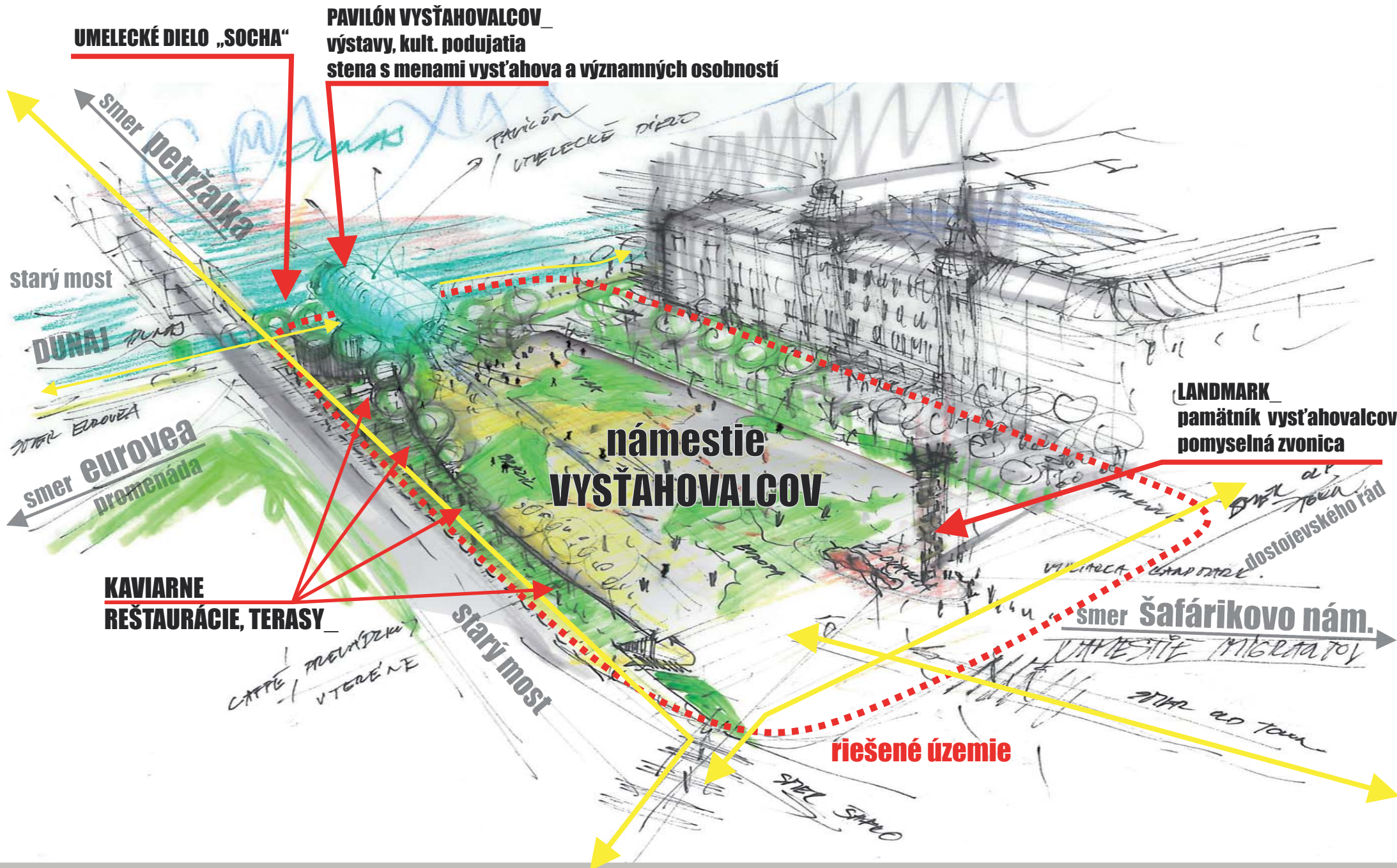
petržalka

dunaj

starý most







UMELECKÉ DIELO „SOCHA“

PAVILÓN VYŠTAHOVALCOV
výstavy, kult. podujatia
stena s menami vysťahova a významných osobností

LANDMARK
pamätník vysťahovalcov
pomyselná zvonica

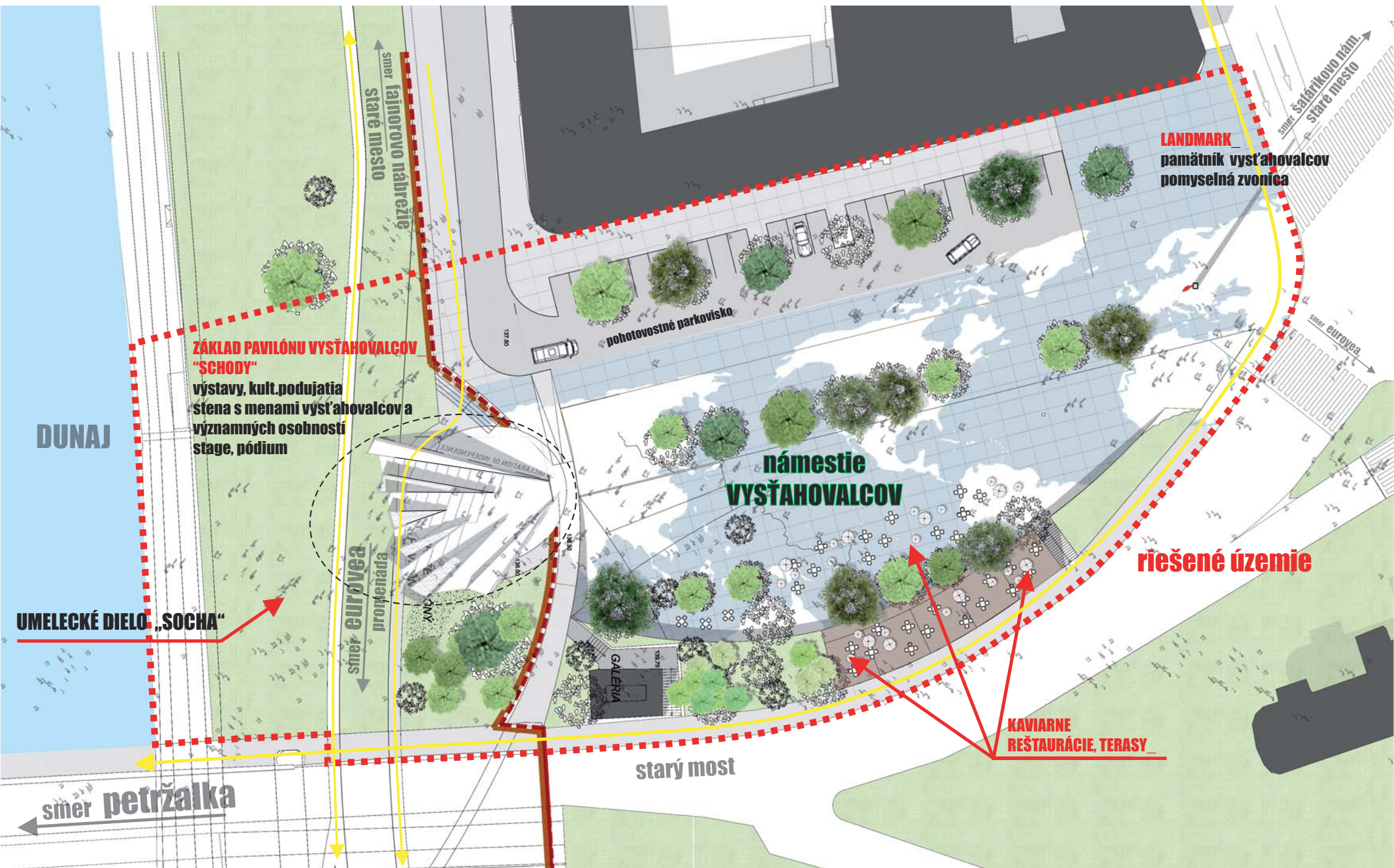
**námestie
VYŠTAHOVALCOV**

**KAVIARNE
REŠTAURÁCIE, TERASY**

riešené územie

smer šafárikovo nám.





DUNAJ

ZÁKLAD PAVILÓNU VYŠŇOVALCOV "SCHODY"
 výstavy, kult.podujatia
 stena s menami vyšňovalcov a
 významných osobností
 stage, pódium

UMELECKÉ DIELO "SOCHA"

**námestie
 VYŠŇOVALCOV**

LANDMARK
 pamätník vyšňovalcov
 pomyselná zvonica

riešené územie

**KAVIARNE
 REŠTAURÁCIE, TERASY**

starý most

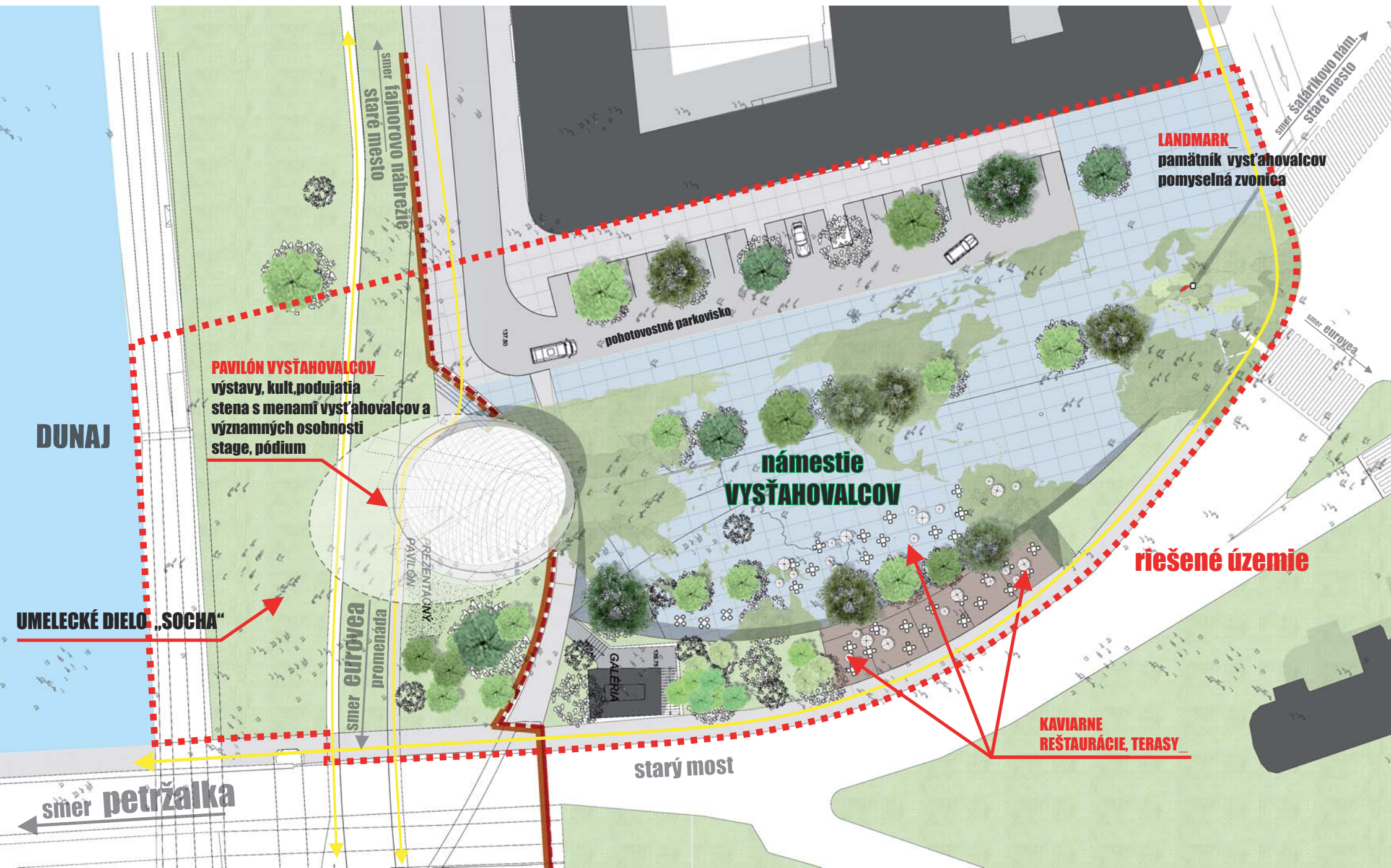
smer petržalka

smer európea
 prospeňaná

smer ľahorovo nábrežie
 stare mesto

smer šafárikovo nám.
 stare mesto

smer európea



DUNAJ

PAVILÓN VYŠŇOVALCOV
výstavy, kult, podujatia
stena s menami vyšňovalcov a
významných osobností
stage, pódium

**námestie
VYŠŇOVALCOV**

LANDMARK
pamätník vyšňovalcov
pomyseľná zvonica

riešené územie

UMELECKÉ DIELO „SOCHA“

**KAVIARNE
REŠTAURÁCIE, TERASY**

smer Eurovea
promenáda

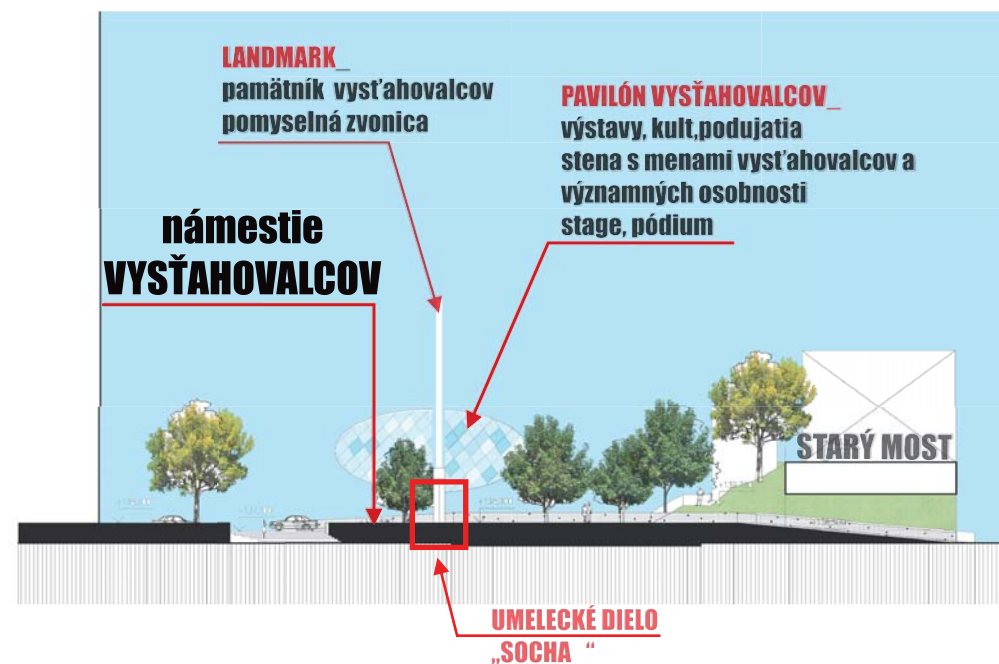
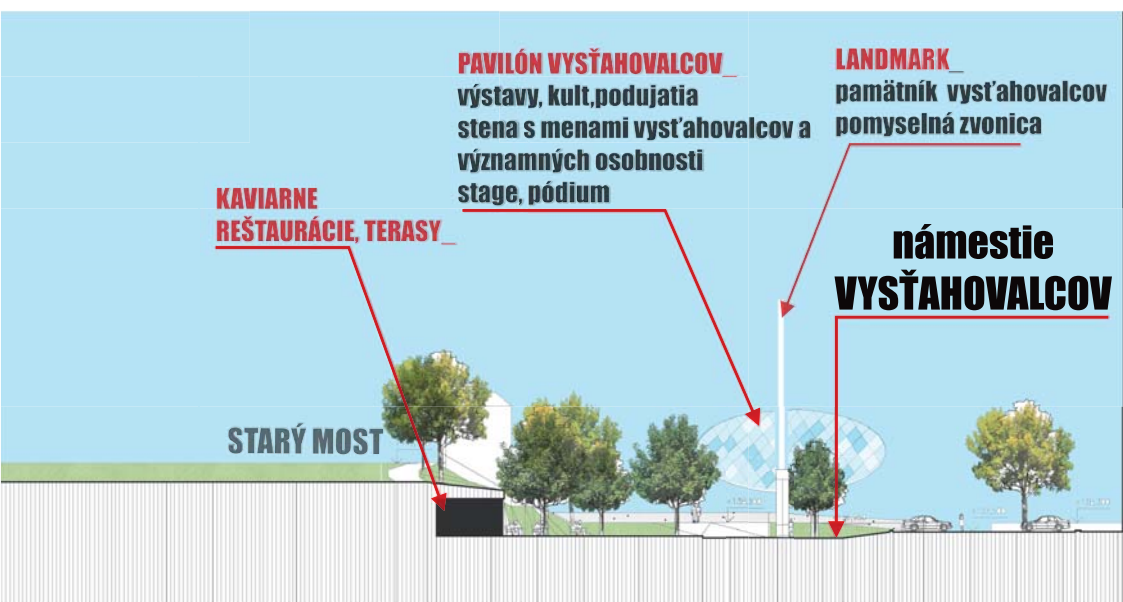
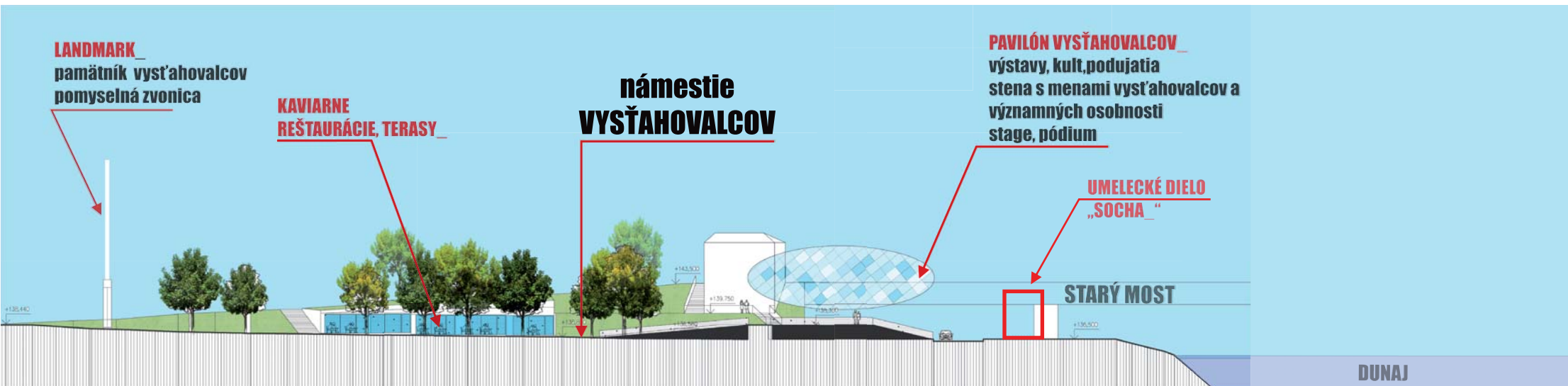
starý most

smer petržalka

smer šafárikovo nám.
stare mesto

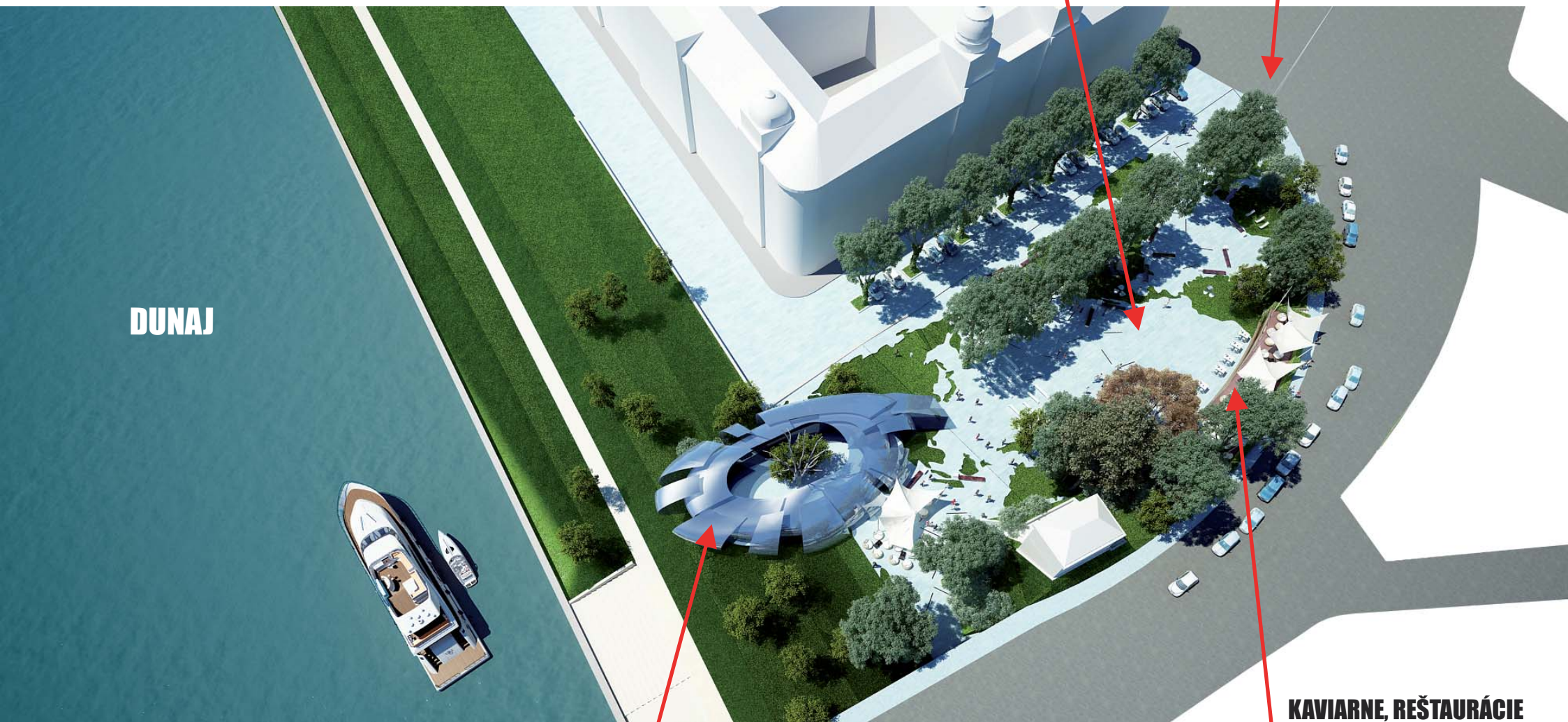
smer Eurovea





NÁMESTIE VYŠTAHOVALCOV

LANDMARK
pamätník vyštahovalcov



DUNAJ

PAVILÓN VYŠTAHOVALCOV

KAVIARNE, REŠTAURÁCIE
zakopané v teréne



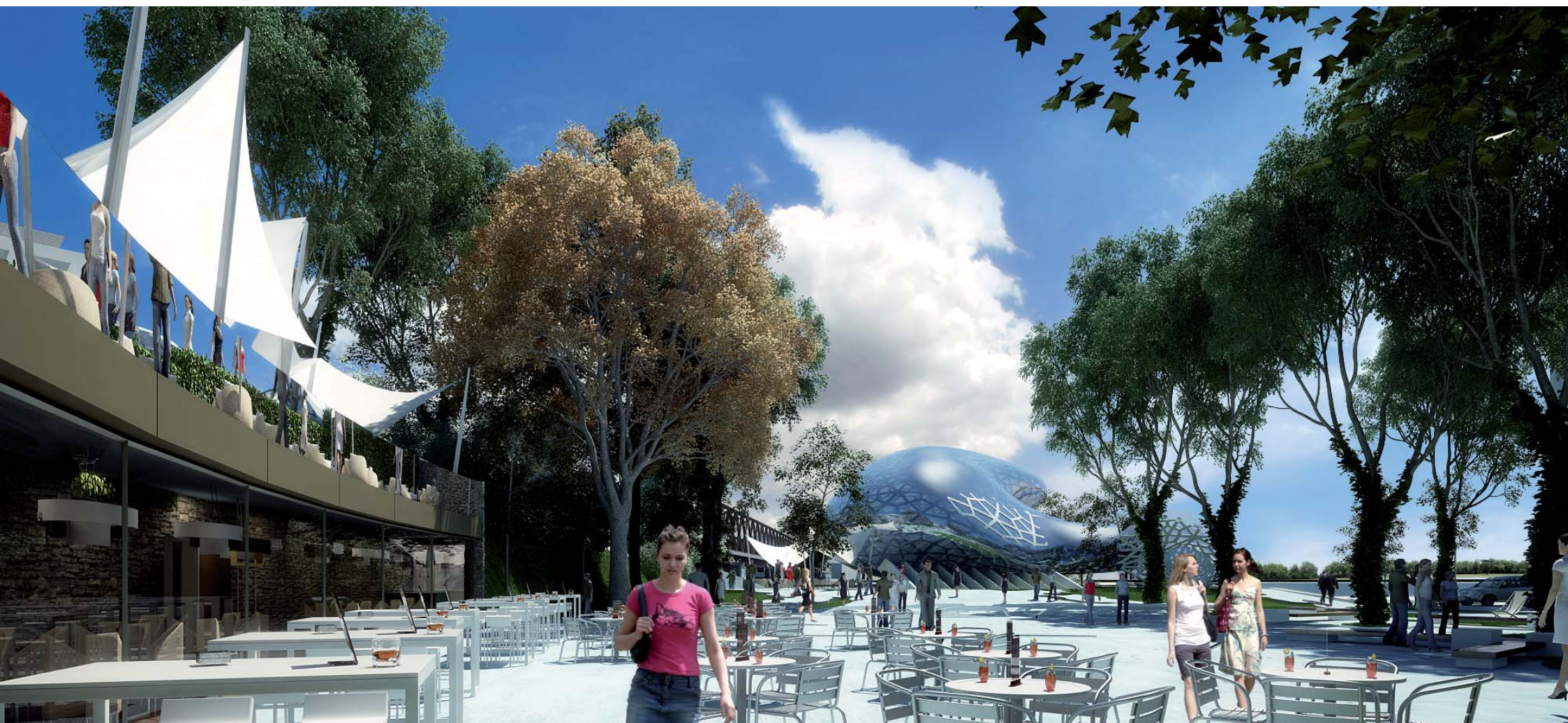


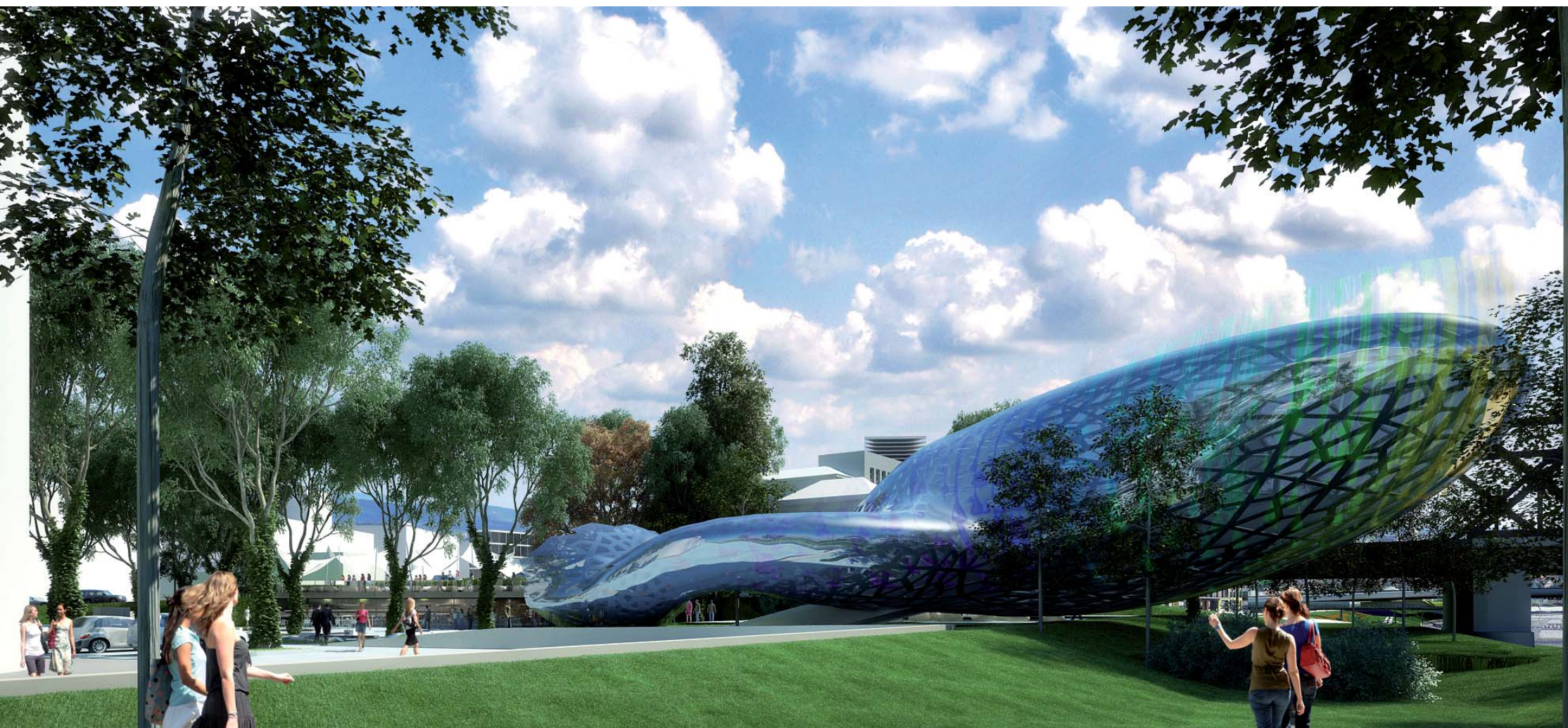


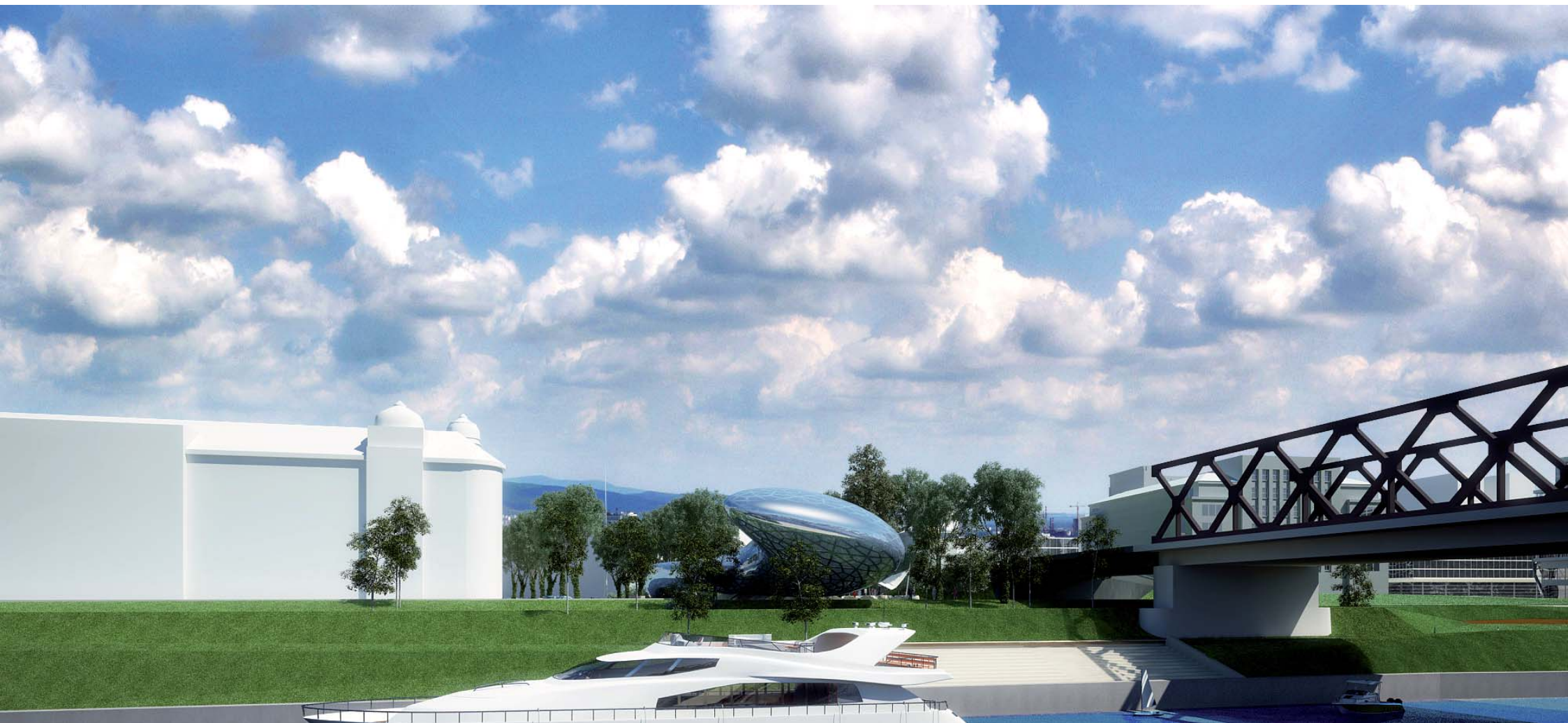












**UMELECKÉ DIELO
„socha“**



PAVILÓN VYŠTAHOVALCOV

Atlantic City Holocaust Memorial Competition



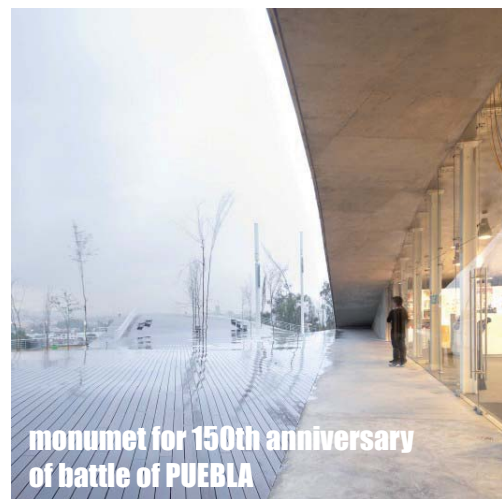
NÁMESTIE VYŠTAHOVALCOV

jún 2014

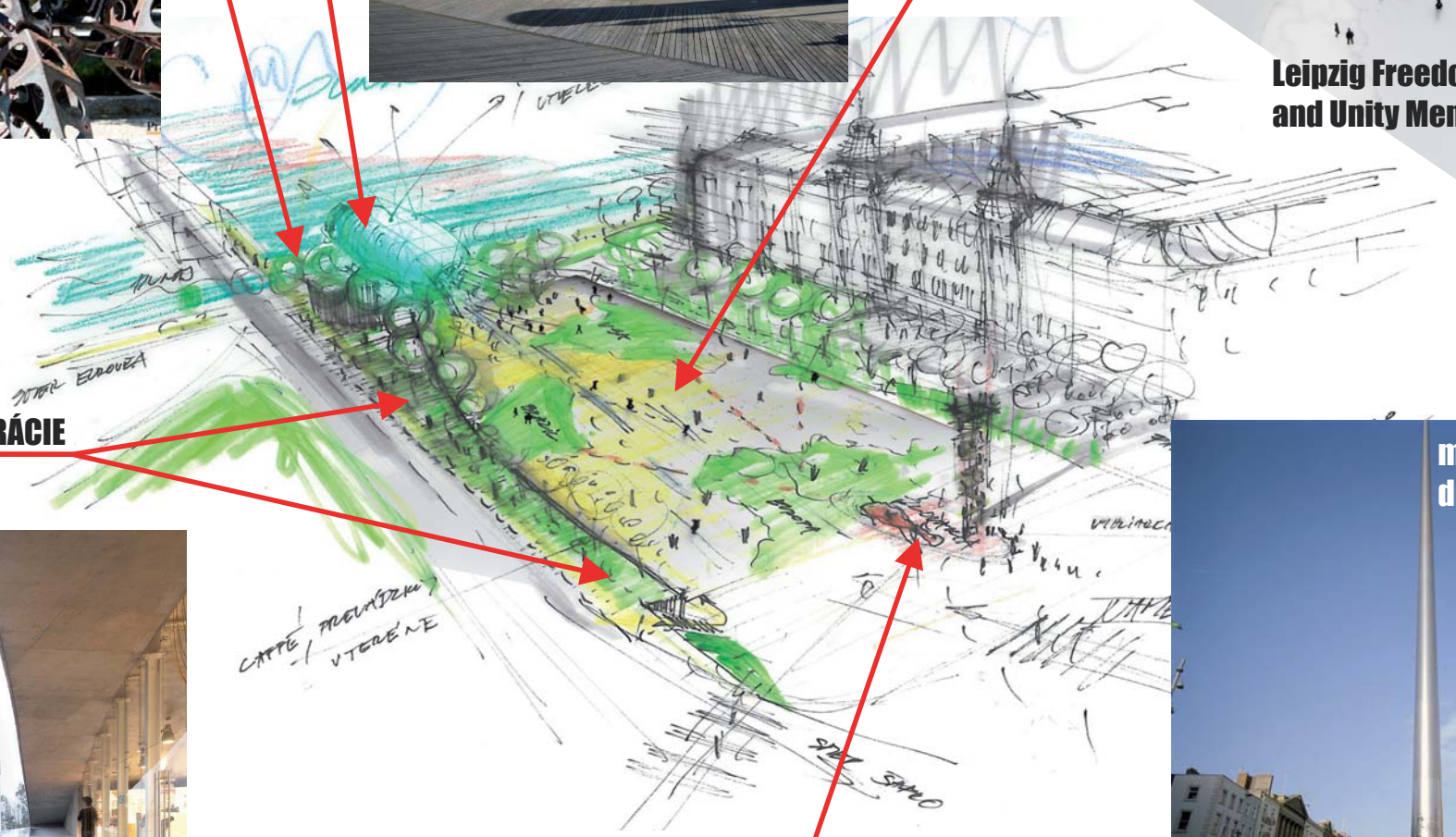


Leipzig Freedom and Unity Memorial Competition

**KAVIARNE, REŠTAURÁCIE
zakopané v teréne**



monumet for 150th anniversary
of battle of PUEBLA



CAPPE / PREVAZKA
V TERÉNE

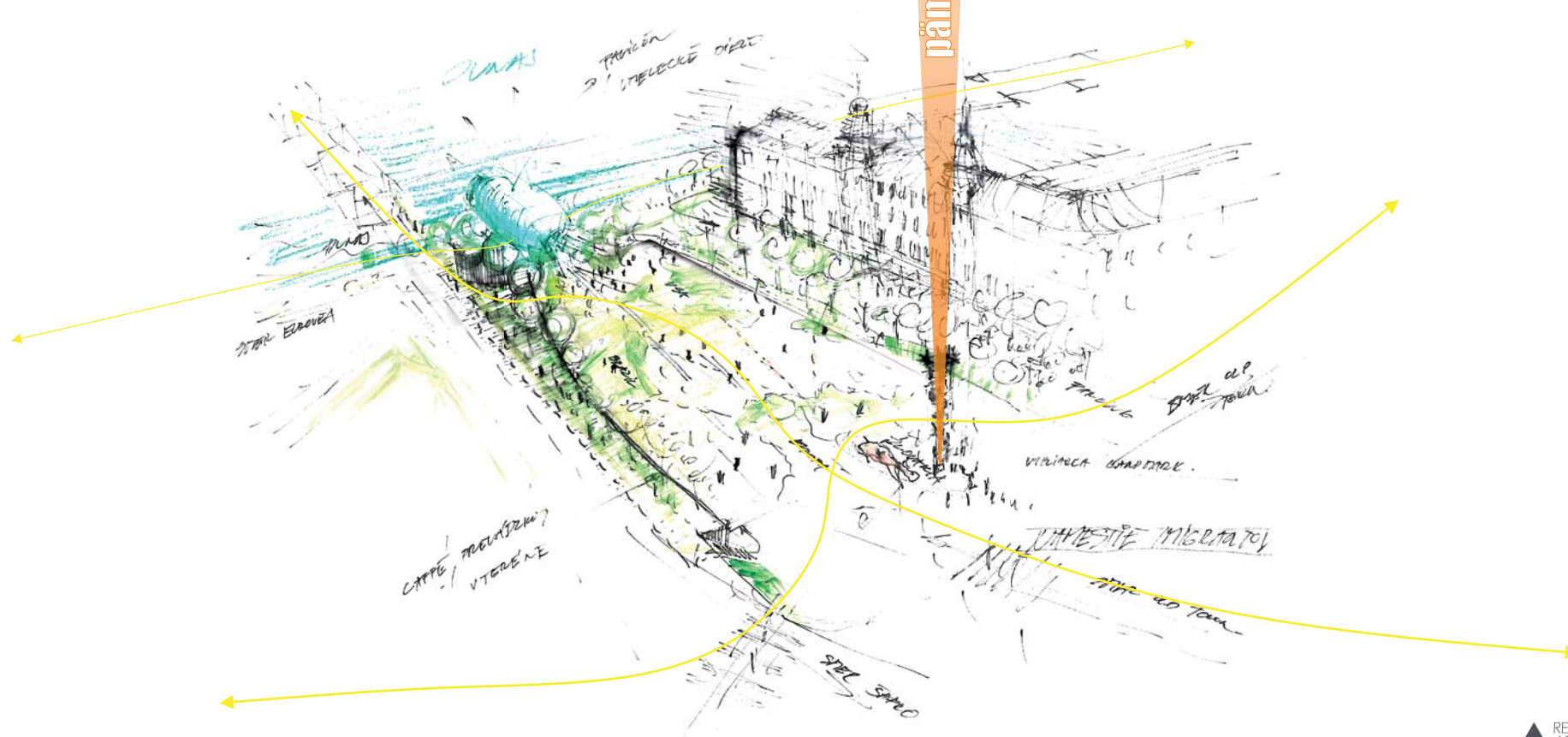
**LANDMARK
pamätník vyštahovalcov**



millenium SPIRE,
dublin



námatník vystaňovalcov



urb.-architektonická štúdia **NÁMESTIE VYŠŤAHOVALCOV**